

# 方正智能护理专家用户手册

## 目录

前言 .....	2
用户最终许可协议.....	2
一、欢迎使用方正智能护理专家.....	4
1. 方正智能护理专家概要介绍.....	4
2. 运行环境.....	4
3. 安装和卸载.....	4
二、快速入门.....	5
1. 备份整个 C 盘状态.....	5
2. 恢复系统到较早的状态.....	5
三、方正智能护理专家保护区使用说明.....	5
1. 安装新的 Windows 操作系统.....	6
2. 恢复系统到较早的状态.....	7
3. 数据拯救.....	8
4. 硬件检测.....	9
5. 计算机信息.....	10
6. 学习与帮助.....	11
四、方正智能护理专家的 Windows 控制台使用说明.....	11
1. 激活和注册方正智能护理专家.....	12
2. 加强方正智能护理专家安全性.....	12
3. 备份整个 C 盘状态.....	13
4. 实时保护文件和数据.....	14
5. 备份计算机个人设置.....	16
6. 备份驱动程序.....	17
7. 智能故障预警.....	18
8. 恢复系统到较早的状态.....	18
9. 恢复重要数据.....	19
10. 恢复驱动程序.....	20
11. 恢复被拯救的文件.....	20
12. 恢复计算机个人设置.....	21
13. 驱动程序诊断与修复.....	21
14. IE 浏览器修复.....	22
15. 计算机软件和硬件信息.....	22
16. 清理保护区.....	23
17. 查看系统维护报告.....	24
18. 网络升级.....	25
五、技术支持信息.....	26
六、附录.....	26
1. 常见问题解答.....	26
2. 词汇表.....	27
3. 更多资源.....	29

## 前言

### 用户最终许可协议

**\*重要：请认真阅读——本软件《最终用户软件授权协议》（以下称《协议》）**

这份协议是您（个人或机构团体）与北京软通科技有限责任公司之间就有关使用、购买软通科技软件产品的法律协议。本软件产品包括计算机软件并且还包含可能在软件中出现的或包含在软件中的电子文档、相关媒体和印刷材料等等（以下称“软件产品”）。您一旦安装、复制或以其它方式使用本“软件产品”，即表示您同意接受本《协议》中相应条款的约束。如果您不同意本《协议》中的条款，则您不得安装、复制或以其他方式使用本“软件产品”。

此外，一旦您安装、复制或以其它方式使用本“软件产品”的任何“更新件”或其它组件，即表示您同意接受随附这些“更新件”的任何附加许可条款的约束。如果您不同意随附这些“更新件”的附加许可条款，则您不得安装、复制或以其它方式使用该“更新件”。

#### 1. 软件产品许可证

本“软件产品”受中华人民共和国著作权法及其他有关国际版权条约和其它知识产权法及条约的保护。本“软件产品”只是许可使用，而非出售。

#### 2. 软件产品使用的许可

软通科技将本软件程序的使用权授予您。但您必须向本公司作以下保证：

- 1) 不在本协议规定的条款之外，使用、拷贝、修改、租赁或转让本系统或其中的任一部分；
- 2) 只在一台机器上使用本系统；
- 3) 为在这一台机器上使用，出于备份或档案管理的目的，允许以机器可读格式制作本系统的拷贝；
- 4) 在他方接受本协议的条款和条件的前提下，将本系统及许可协议转让给另一方使用，如若发生转让，原文档及其伴随文档的所有拷贝必须一并转让对方，或将未转交的拷贝全部销毁；
- 5) 只在以下之一前提下，将本系统用于多用户环境或网络系统。本系统明文许可用于多用户环境或网络系统上；或者，使用本系统的每一节点及终端都已购买使用许可。

#### 3. 其它权利和限制的说明

- 1) 对本系统再次转让许可；
- 2) 对本系统进行逆向工程、反汇编或解体拆卸；
- 3) 拷贝或转交本系统的全部或部分，但本协议中明文规定的除外；
- 4) 您将本系统或拷贝的全部或局部转让给另一使用方之时，您的许可权即自行终止。

#### 4. 本系统的版权和所有权：

本系统及其所有拷贝的名称，与光盘上或本系统中注明的公司同在。本系统及文档享有版权，并受国家版权法及国际公约条款的保护。您不可以从本软件中去掉其版权声明；并保证为本系统的拷贝（本部或部分）复制版权声明。您同意制止以任何形式非法拷贝本系统及文档。

#### 5. 有限保证

如果本“软件产品”注明为基本版，则该软件的某些功能按照软通公司保证本软件所公布的功能和规格，使用期限为半年（或根据销售合同规定的时间期限），使用期限到期后，该部分功能的使用将受到限制。说明：如果您购买了该软件产品的“功能激活码”，您对“功能激活码”的使用应受该最终用户软件授权协议中的条款和条件的约束。

#### 6. 售后担保：

- 1) 软通科技担保，在正常使用的情况下，自售出之日起九十天内，其软件载体无材料或工艺缺陷。经验证确有缺陷时，本公司的全部责任就是退换其软件载体；也是给您的唯一补偿；

2) 因事故、滥用或错误应用导致的载体缺陷，售后担保无效。退换的载体享受原担保期剩余时间，或三十天的担保；取其长者优先；

3) 概不负责：除上述之外，本系统不享受任何其他形式的售后担保。

#### 7. 责任有限：

上述担保，无论是明指的或是暗喻的，为担保的全部内容，包括对特殊应用目的的商品性和适应性担保。无论遵循本协议与否，就使用本系统而产生的：利润损失、可用性消失、商业中断，或任何形式的间接、特别、意外或必然的破坏，或任何其他方的索赔，本公司及其代理、销售人概不负责；即使软通科技，事先被告知此类事有可能发生，也无济无事。

#### 8. 许可终止：

若您违反本协议的任一条款与条件，本公司可能随时会终止许可。终止许可之时，您必须立即销毁本系统及文档的所有拷贝，或归还给本公司。

#### 9. 适用法律：

本《协议》受中华人民共和国法律管辖。

至此，您肯定已经仔细阅读并已理解本协议，并同意严格遵守各条款和条件。

## 一、欢迎使用方正智能护理专家

方正智能护理专家提供智能全面的维护平台,全面、智能、有效地保护计算机内数据的安全,实时监控系统,及时报告计算机存在的问题,保护计算机内的数据在最安全的状态,防止系统灾难的发生而导致数据丢失。

### 1. 方正智能护理专家概要介绍

#### 智能全面的维护平台

方正智能护理专家是提供全面计算机维护的系统平台。通过多种智能化系统和数据保护技术,保护您的计算机无论是文件丢失、遇到黑客和病毒、硬件驱动找不到,甚至 Windows 系统本身无法启动,都能够很快恢复到正常使用状态。

下图所示是方正智能护理专家的结构示意图。红色部分为抢占引导部分。可以保证方正智能护理专家可以在 Windows 启动前优先引导。黄色部分是方正智能护理专家的 Windows 控制台部分和方正智能护理专家保护区部分。



#### ➤ 全面维护计算机

方正智能护理专家通过特有的双平台技术,全面保护您的计算机。

方正智能护理专家提供了强有力的 Windows 系统备份功能,可以快速完整的备份安装在 C 盘的所有内容。一旦 C 盘出现故障,即可进入方正智能护理专家保护区,立刻恢复到备份时刻的状态。

#### ➤ 智能维护计算机。

方正智能护理专家提供了专为用户设计的文件实时保护功能。它可以在不知不觉中保护和备份重要的文件和数据。同时内置了广受好评的 Smart Driver(智能驱动)技术,可以监控驱动问题,备份和修复驱动。

### 2. 运行环境

#### ➤ 硬件环境

Pentium II、III、IV 或者同等级别的 CPU

至少 128M 内存或者更多

硬盘 C 分区至少有 2G 剩余空间

C 分区必须为 FAT32 格式

#### ➤ 软件环境

Windows 2000 Professional 简体中文版

Windows XP Home Edition 简体中文版

Windows XP Professional 简体中文版

### 3. 安装和卸载

#### ➤ 安装方正智能护理专家

方正智能护理专家一般已经预装在您的计算机中。第一次启动计算机时,就可以使用了。

除非您更换硬盘或者硬盘被损坏,否则方正智能护理专家保护区部分无需重新安装。如果需要重新安装这一部分,需要求助于您的计算机制造商。请参考[技术支持信息](#)。

一旦您的 Windows 操作系统不正常，需要重新安装 Windows 操作系统，建议您参考[安装新的 Windows 操作系统](#)，即可在新安装的 Windows 中自动部署方正智能护理专家。

➤ 卸载方正智能护理专家

卸载方正智能护理专家 Windows 控制台的方法有两种：

1. 用 Windows 程序菜单卸载。打开 Windows 开始菜单，选择“方正智能护理专家”，然后点击“卸载方正智能护理专家”进行卸载；

2. 从光盘卸载。将方正智能护理专家安装光盘放入光驱中自动运行后，在弹出界面上选择“卸载方正智能护理专家”即可。

## 二、快速入门

快速入门是为方正智能护理专家用户提供想了解其内容的最快途径。在其中将可以了解方正智能护理专家最为常用的功能的信息，包括如何使您最快的了解方正智能护理专家的功能。

若要开始了解使用，请查看点击下面的信息。

### 1. 备份整个 C 盘状态

备份整个 C 盘状态，可以将计算机 C 盘的所有内容备份到方正智能护理专家管理的保护区。一旦需要将数据恢复到备份时刻 C 盘的状态，可以进入方正智能护理专家保护区，选择恢复系统到较早的状态。

具体使用方法，请参考备份整个 C 盘状态。

### 2. 恢复系统到较早的状态

如果已经备份了整个 C 盘状态，或者计算机制造商在计算机出厂的时候为计算机制作了 C 盘的出厂备份，那么就可以把系统恢复到较早的状态。

您可以选择两种不同的方式把系统恢复到较早的状态：

(1). [从方正智能护理专家保护区中恢复系统到较早的状态](#)

(2). [从 Windows 下恢复系统到较早的状态](#)

## 三、方正智能护理专家保护区使用说明

进入方正智能护理专家保护区，计算机重新启动后，在 Windows 启动之前，会提示方正智能护理专家的启动界面，这个时候快速同时按下“CTRL”和“/”按键，即可进入方正智能护理专家保护区。如图：

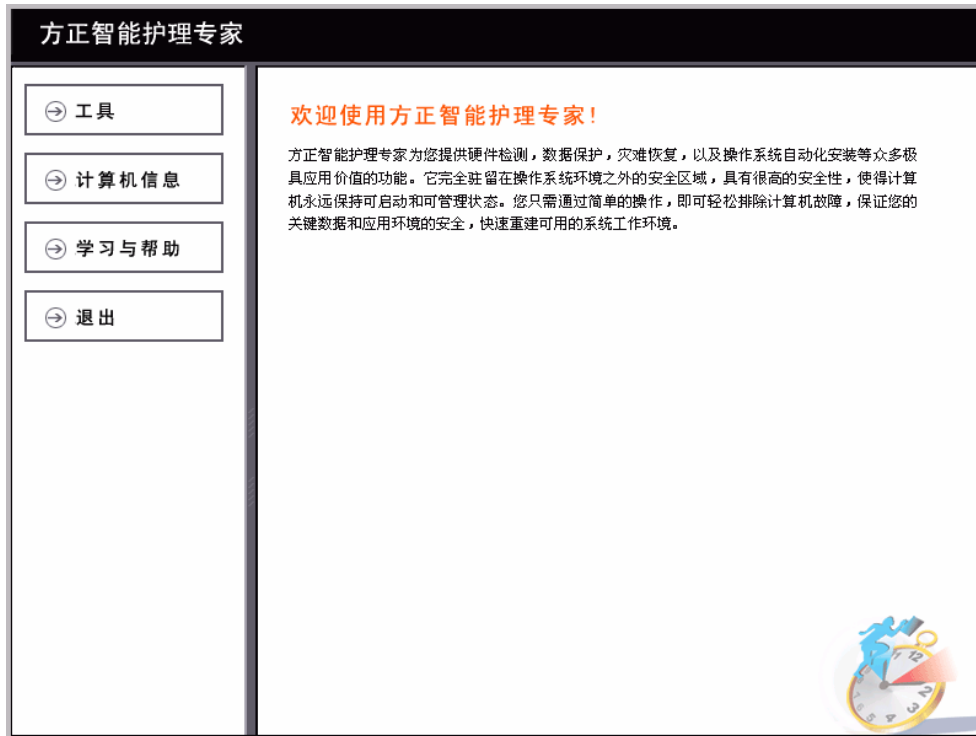


图 3-0: 方正智能护理专家保护区

方正智能护理专家保护区是计算机硬盘上的一块受保护的区域。一般应用程序无法在 Windows 下访问。该区域存储了用户备份的 C 盘状态、驱动、软件、文件等内容。

## 1. 安装新的 Windows 操作系统

如果您计算机中没有安装 Windows 操作系统(或在使用的过程中系统崩溃), 此时您首先需要安装 Windows 操作系统。重新启动计算机, 在屏幕左下方出现“按热键 (Ctrl+/) 进入方正智能护理专家……”提示时, 同时按下“Ctrl”键和“/”键, 进入方正智能护理专家保护区, 单击“工具”, 选择“安装新的 Windows”, 您可以按照提示步骤安装 Windows 操作系统, 目前默认情况下操作系统安装在 C 盘。

支持的操作系统版本为: Windows 2000/XP。选择“安装新的操作系统”, 在安装之前请准备好一个 Windows 安装光盘。

步骤:

(1). 选择需要安装的操作系统的, 请确保所选择的操作系统与您准备安装的 Windows 安装光盘中的操作系统版本一致;

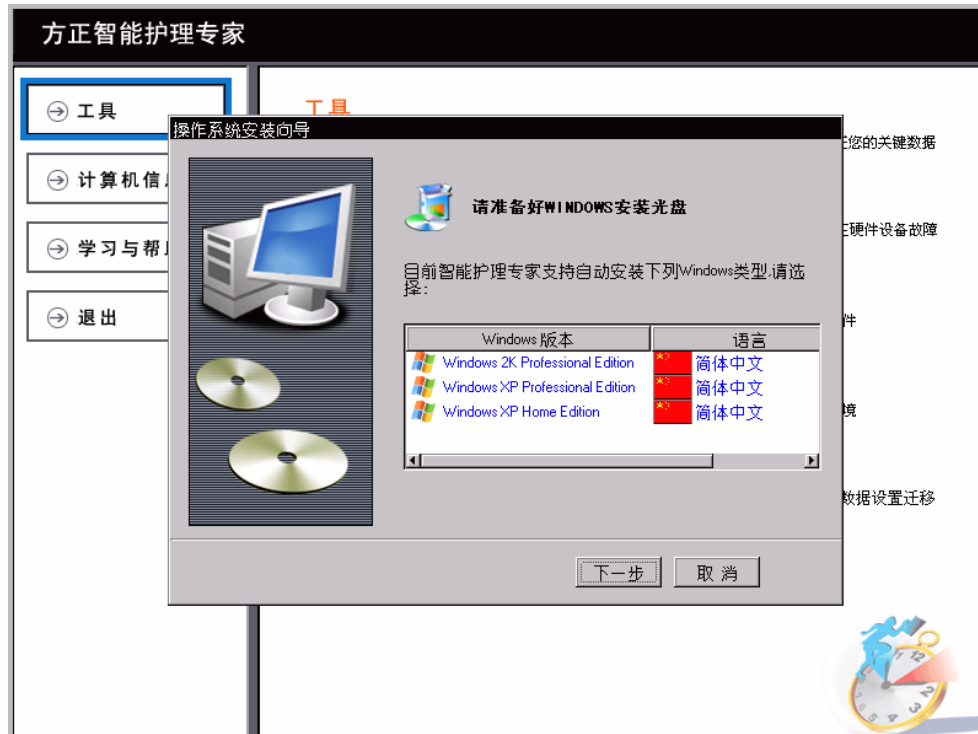


图 3-11: 选择要安装的 Windows

(2). 填写操作系统序列号。在默认的情况下方正智能护理专家会自动读取光盘中的操作系统的安装序列号, 请您核对它与安装光盘上的序列号是否一致。如果系统没有自动读取序列号, 请您输入序列号, 以确保安装的正确进行;

(3). 自动扫描 C 盘的文件;

(4). 数据拯救, 如果在自动扫描时发现 C 盘存在数据, 系统会提示您对 C 盘数据进行拯救, 请参考如何进行“[数据拯救](#)”。

如果在 C 盘上没有发现数据, 会自动跳过此步。单击“数据拯救”, 您可以对 C 盘或其它盘的数据进行备份, 操作系统安装时会自动将您拯救的数据恢复到原来的位置, 以保证数据安全;

(5). 安装操作系统。单击“开始安装”方正智能护理专家会自动检测操作系统环境, 并实现自动安装。

注: 如不使用方正智能护理专家提供的操作系统安装向导, 请按以下流程安装操作系统和方正智能护理专家客户端软件。

(1). 进入 BIOS, 将计算机启动方式设为“光盘优先启动”模式;

(2). 重新启动计算机;

(3). 插入 Windows 安装光盘, 安装操作系统;

(4). 将随机光盘插入光驱中, 由光盘引导对方正智能护理专家热键进行修复, 使热键恢复到可用状态;

(5). 插入随机光盘, 安装方正智能护理专家客户端。

## 2. 恢复系统到较早的状态

系统的还原类型包括三种状态:

出厂状态备份: 由厂商在出厂时创建的 C 盘原始备份。

用户状态备份: 用户手工创建的 C 盘完整备份。

临时状态备份: 由方正智能护理专家 Windows 实时保护系统在后台自动备份的系统临时状态。当您修改 C

盘数据时,系统会自动将修改信息写进临时护区,您可以将C盘还原到某个临时点(系统默认每天自动进行一次临时备份,系统可以创建四个还原点。),保证C盘数据的安全。

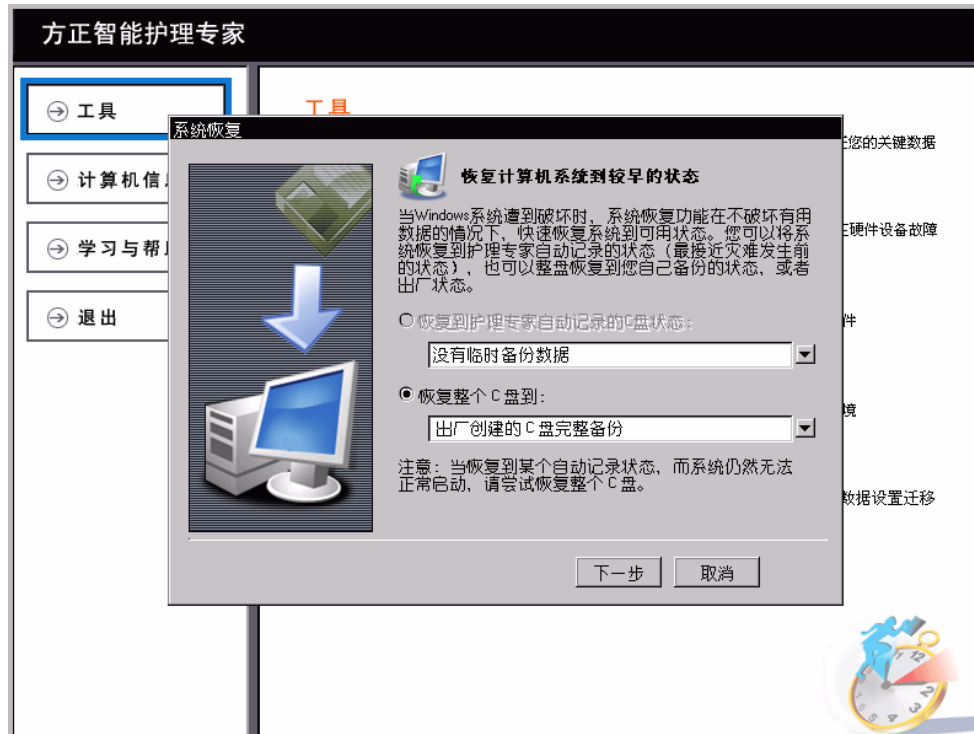


图 3-2: 恢复系统到较早的状态

步骤:

- (1) 进入方正智能护理专家保护区的保护区, 点击“工具”, 选择“系统恢复”;
- (2) 选择“恢复C盘临时状态”或“恢复整个C盘”, 选择其中一项还原点进行系统恢复操作, 如果选择“同时自动恢复最近备份的系统设置”, 可以恢复系统设置到所选的还原点, 这些设置是您在策略制定中保护的计算机设置。详情请参阅“[备份计算机的个人设置](#)”;
- (3) 如果C盘原来有数据, 系统会提示您对C盘数据进行拯救, 如果要进行数据拯救, 具体请参考“[数据拯救](#)”功能;
- (4) 单击“下一步”, 单击“开始恢复”, 系统会自动重启并恢复系统。

### 3. 数据拯救

当系统发生故障导致 Windows 操作系统崩溃时, 可进入方正智能护理专家保护区, 拯救您丢失的重要数据。

步骤:

- (1) 选择方正智能护理专家保护区下的“工具”, 单击“数据拯救”, 如图:

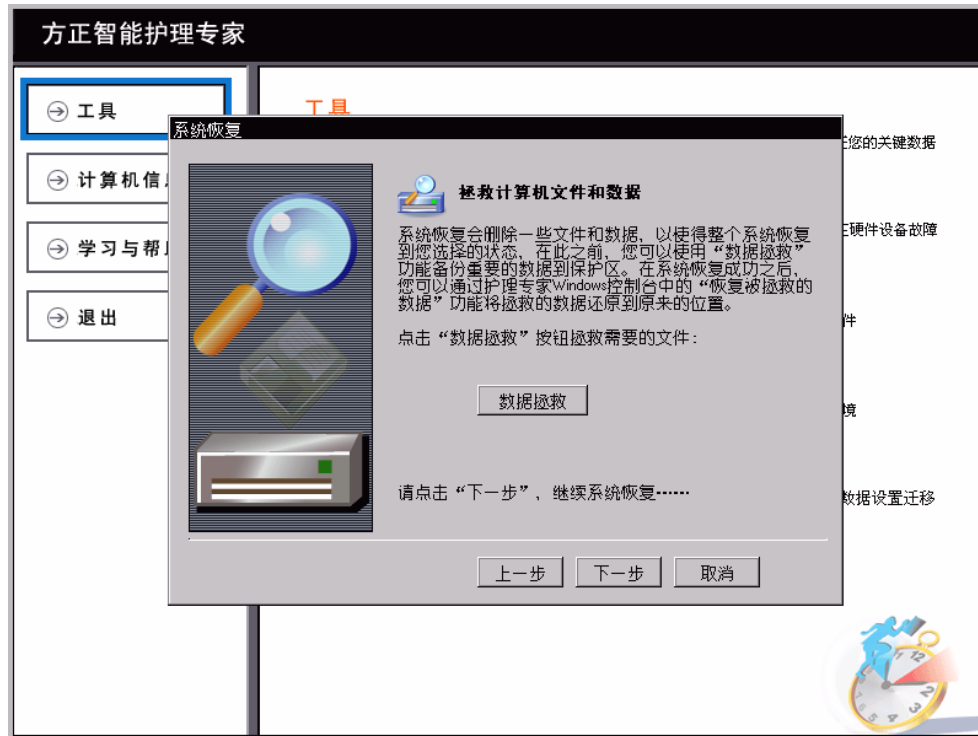


图 3-3: 数据拯救

在“本地所有磁盘”处选择您需要的磁盘分区，在下面一栏中选择需要备份的文件或文件夹，单击“添加”，您选择的文件或文件夹将显示在右边一栏中，如果错选或误选，请在右边一栏中选中该项，单击“移除”，删除单个文件，或选择“清空列表”，把所选的文件全部移除；

(2). 备份数据：选择好所有要拯救的文件或文件夹后，单击“开始备份”方正智能护理专家会将您选择的数据备份到隐含分区中，确保您的数据安全，方便您进行恢复操作；

查看备份：单击“查看备份”查看您已经备份的数据。

帮助：单击“帮助”，了解数据拯救功能的帮助信息。

(3). 退出：如果您希望取消此次数据拯救或数据拯救完成后，请单击“退出”退出数据拯救。

#### 4. 硬件检测

方正智能护理专家保护区下的硬件检测功能可以查找计算机的硬件故障。硬件检测分为硬件损坏或丢失，硬件更换，硬件增加，硬件正常等状态，您可以根据硬件检测的结果及时了解硬件工作状态。

步骤：

(1). 选择“工具”中的硬件检测功能，单击“开始检测”。

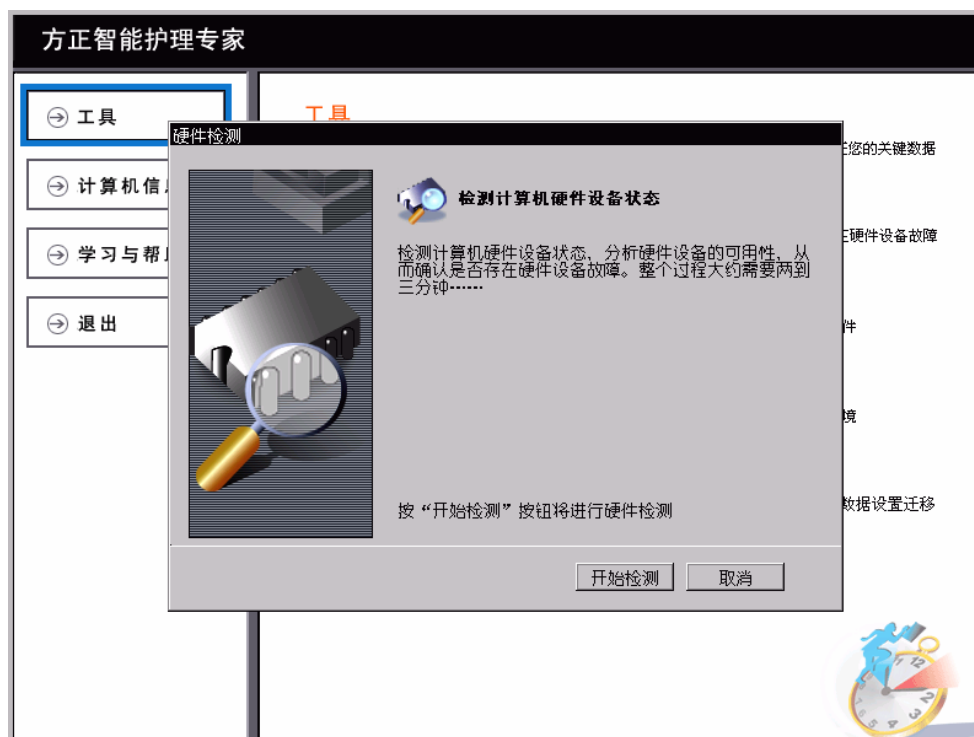


图 3-5：硬件检测

系统开始自动检测硬件，同时在检测过程中会告知硬件检测的进度；

(2). 检测完成后，系统会报告检测结果，如：未发现任何硬件设备发生变化，单击“完成”退出硬件检测。

## 5 计算机信息

在方正智能护理专家保护区，可以查看计算机硬件信息。本功能有助于用户方便地了解您所使用计算机中的硬件配置信息，包括设备名称、型号、以及各种性能参数。

步骤：

(1). 单击“硬件信息”，进入方正智能护理专家保护区硬件列表界面，在左面的列表框中是您计算机中所有的硬件信息；

(2). 选择其中的一项设备单击，在右边的框中就会出现此设备的相关信息，包括：设备名称，设备描述，总线模式等。如图：

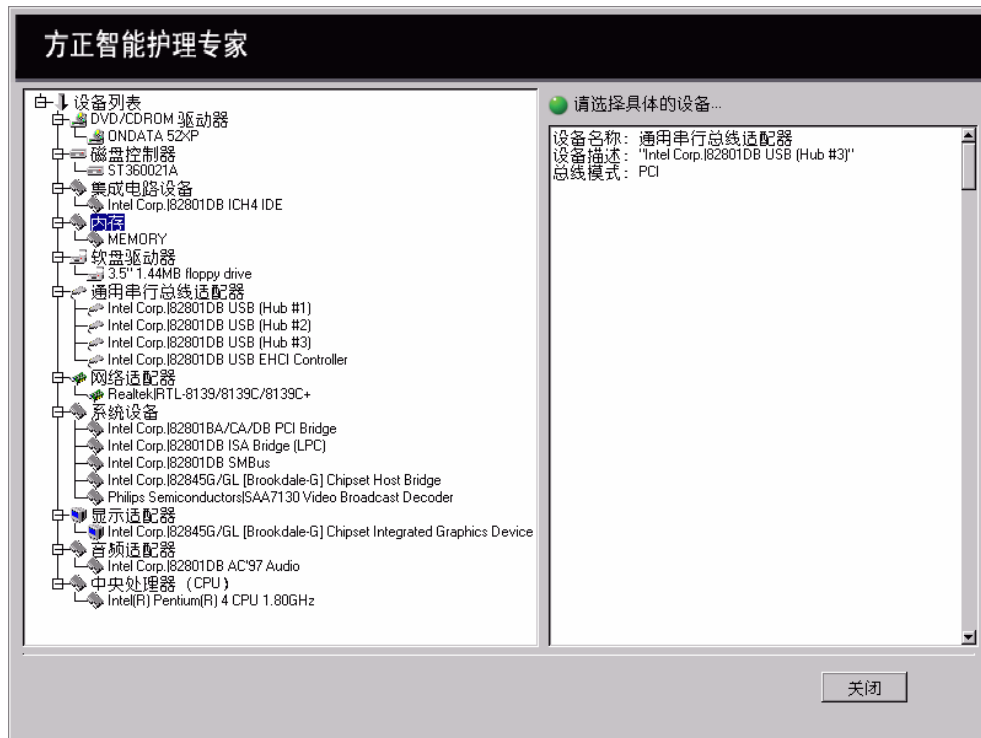


图 3-6: 硬件信息

## 6. 学习与帮助

进入方正智能护理专家保护区时,如需了解方正智能护理专家的产品功能及相关信息单击“学习与帮助”,点击要查看的帮助信息。

退出方正智能护理专家保护区:结束操作时,单击“退出”,选择“重新启动计算机”点击“是”,系统将重启计算机进入 Windows 操作系统。

## 四、方正智能护理专家的 Windows 控制台使用说明

进入方正智能护理专家的 Windows 控制台,制定具体的计算机维护策略,保障您的计算机工作在最佳状态,

下面介绍方正智能护理专家的 Windows 控制台的具体使用说明。



图 4-01: 方正智能护理专家的 Windows 控制台

## 1. 激活和注册方正智能护理专家

- 使用方正智能护理专家时, 要对方正智能护理专家激活方可使用, 输入原始激活码, 点击确定。系统的维护功能也要经过启动后方可生效, 使用方正智能护理专家保护计算机数据时, 注意各项功能是否启动。
- 未注册方正智能护理专家的用户, 系统会提醒您注册, 注册过程简单方便, 您只需填入相关资料即可。

步骤:

- (1). 在方正智能护理专家控制台的左面菜单中点击“系统状态与报告”, 点击特别提示中的“注册方正智能护理专家”;
- (2). 在用户注册向导界面上的资料输入框中填入您相关的资料, 点击“完成”, 这时您已成功进行了注册。

## 2. 加强方正智能护理专家安全性

在初次使用方正智能护理专家时, 建议用户为了加强系统的安全性设置登陆密码, 在方正智能护理专家控制台功能菜单中点击“系统状态与报告”, 在“特别提示”一栏里点击“请设置登陆密码”, 在新密码及重复输入框中输入您要设置的密码。



图 4-02: 设置新密码

若在使用过程中修改或删除密码, 点击“修改登陆密码”, 可修改或删除原登陆密码, 必须记住原有密码才能进行此项操作。

注意: 字母区分大小写, 一旦设置密码, 请妥善保管。

### 3. 备份整个 C 盘状态

对整个 C 盘(系统盘)的备份可以防止在以后使用计算机的过程中突发的系统崩溃情况。对当前 C 盘状态进行完整备份, 即备份当前第一块硬盘的 C 盘(系统盘)上的所有数据。

步骤:

(1). 在 Windows 的系统托盘区(屏幕右下角), 双击方正智能护理专家控制中心图标, 呼出方正智能护理专家的 Windows 控制台, 点击“保护计算机数据”选项, 然后点击“备份整个 C 盘状态”;

(2). 手动备份: 单击“备份整个 C 盘状态”, 进入 C 盘备份定制界面, 建议备份 C 盘时, 选择“在备份之前, 自动清理系统垃圾文件和清空回收站”选项, 选择此项实现不含有垃圾文件的针对重要数据的备份。

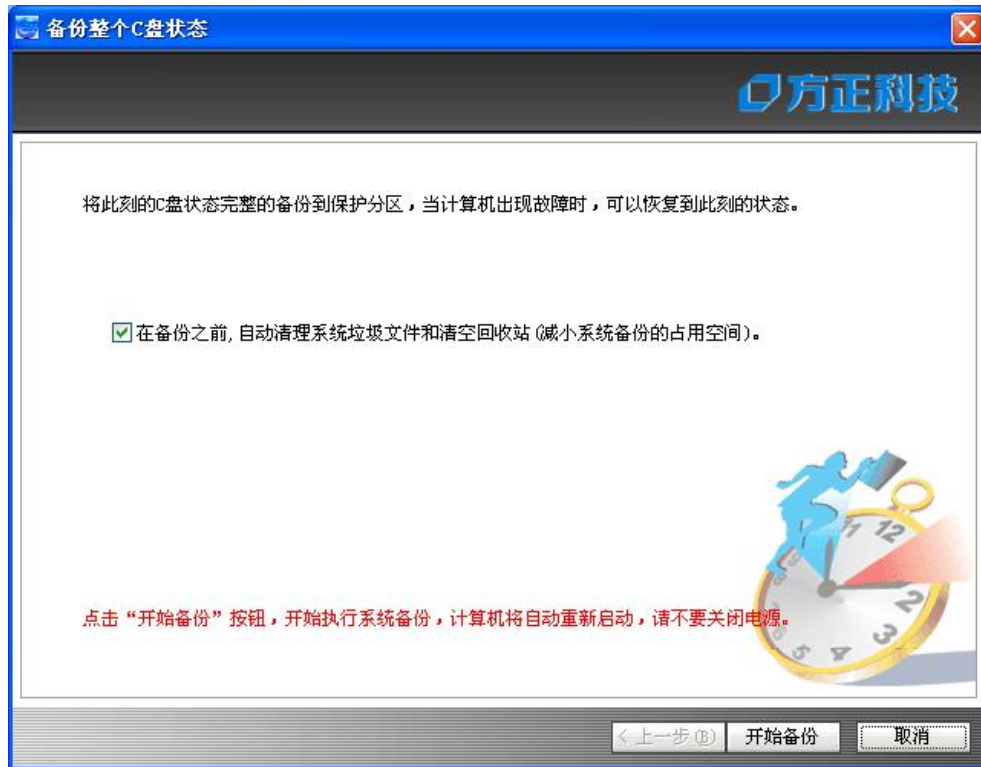


图 4-04：备份整个 C 盘状态

单击“开始备份”。如果您是第一次备份 C 盘数据，计算机将重新启动，并自动备份 C 盘数据，备份结束后，计算机将自动重启进入 Windows 系统。备份整个 C 盘的时间长短与 C 盘数据量以及硬件配置有关：

**注意：**如果已经存在 C 盘的完整备份，在进行 C 盘的数据备份时，系统会提示“继续操作将覆盖上次的完整备份，是否继续”，系统只能存在一个最近的 C 盘完整备份，单击“是”，系统会自动重启并备份 C 盘数据。

(3). 方正智能护理专家自动备份：安装方正智能护理专家以后，如果没有立即手动备份，一个星期之后方正智能护理专家会提醒您进行备份，如果还没有进行备份，以后每次开机都会提醒您进行备份。您可以从“立即备份操作系统”、“不备份操作系统，并且以后也不再提醒我”、“下次开机提醒我”选项中自由定义是否备份。

#### 4. 实时保护文件和数据

方正智能护理专家内置独特的数据保护机制，可以对被保护的文件和数据进行实时保护，如果对被保护的数据在 Windows 下进行删除，保护分区中的数据仍然存在，即留有备份，如果被保护的数据修改了，保护分区会自动保存其修改后的数据。

实时保护文件和数据的基本原则是：对于受保护的文件，在保护分区下永远保持其最新状态的备份。  
步骤：

(1). 在 Windows 的系统托盘区（屏幕右下角），双击方正智能护理专家控制中心图标，打开方正智能护理专家的 Windows 控制台，点击“保护计算机数据”选项，然后点击“实时保护文件和数据”；

(2). 实时保护数据可以是文件、文件类型及系统默认的保护策略等数据, 您也可以根据自己的需要添加新策略, 单击“添加新策略”;

(3). 选项一“添加保护文件”: 添加需要的保护的的文件。单击“添加保护文件”, 然后可以选择添加您计算机内需要保护的的文件。选项二“添加保护文件的类型”: 根据文件的类型添加保护文件;

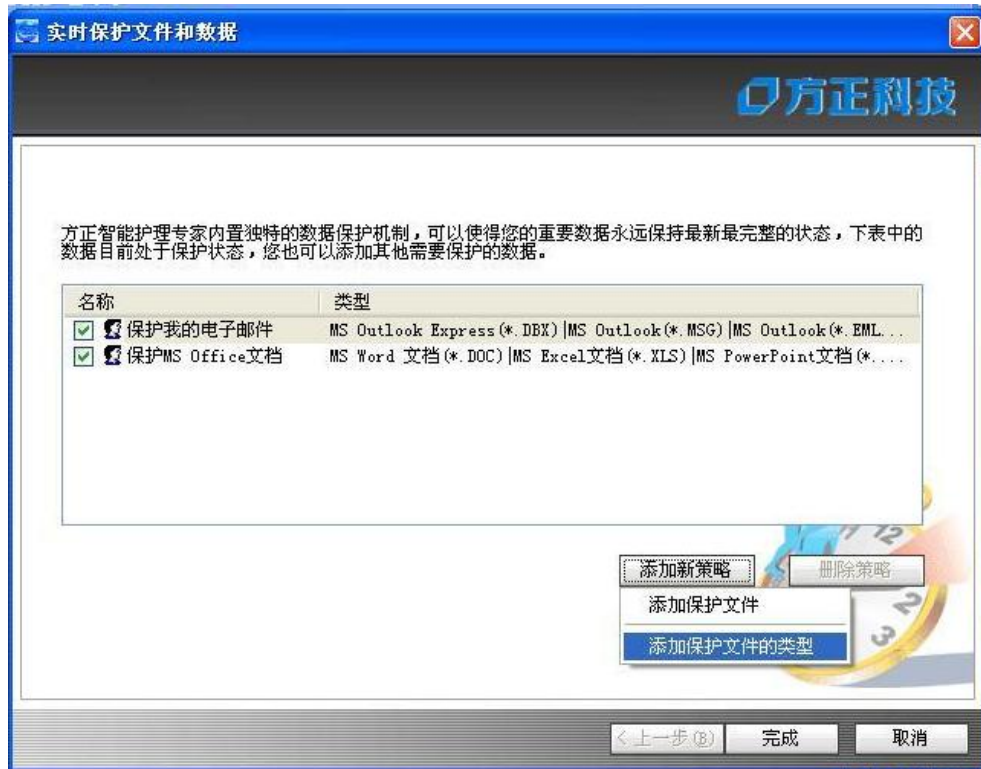


图 4-05: 添加保护文件类型

(4). 选定需要保护的的文件, 单击“下一步”, 在“实时保护文件和数据”的保护文件列表中会显示您添加的新策略;

(5). 当您选择“手工添加文件类型”时, 请键入文件扩展名和备注, 单击“下一步”, 可以根据需要为新添加的策略命名, 如“图片”, 并指定使用该数据保护策略的驱动器, 然后单击“完成”即可。

备注: 填写文件类型, 即填写保护文件的扩展名, 如“jpg”, 注意: 前面不需要添加任何其它字符。选择受监视盘符, 例如 C, D 盘, 说明在 C 盘和 D 盘的所有扩展名为 jpg 的文件都受到实时保护。然后单击“完成”。



图 4-051: 选择监视驱动器名称

## 5. 备份计算机个人设置

个人设置是指常用的计算机设置，包括桌面设置，IE 主页，IP 地址，邮件，输入法的设置等。

步骤：

- (1). 在 Windows 的系统托盘区（屏幕右下角），双击方正智能护理专家控制中心图标，呼出方正智能护理专家的 Windows 控制台，点击“保护计算机数据”选项，然后点击“备份计算机个人设置”；
- (2). 选择您需要备份的设置，可以立即进行备份；也可以选择“定制自动备份计划”，自行选择备份策略；
- (3). 当您自行定制备份计划时，选择“定制自动备份计划”，您可以设置自动备份方式，系统默认选项“不自动备份”，选择需要的备份计划，系统会按照设定计划的时间自动进行备份；



图 4-06：定制备份策略

(4). 系统备份完成后，会出现一个备份完成的提示框，单击“完成”，计算机个人设置备份完毕。

## 6. 备份驱动程序

方正智能护理专家最初保存的驱动程序备份是出厂时的驱动程序，当您添加新硬件安装驱动程序之后，可以选择此项功能对新硬件的驱动程序进行备份，以确保当驱动程序出现问题时及时恢复。

步骤：

(1). 在 Windows 的系统托盘区（屏幕右下角），双击方正智能护理专家控制中心图标，呼出方正智能护理专家的 Windows 控制台，点击“保护计算机数据”选项，然后点击“备份驱动程序”；



图 4-07: 备份驱动程序

- (2). 进入方正智能护理专家驱动程序备份的控制界面后, 单击“开始备份”将备份当前系统中所有正常的驱动程序, 对于不正常的驱动程序, 只显示其状态;
- (3). 驱动程序备份完成后, 出现“备份驱动程序完毕”的提示框, 单击“完成”, 驱动程序备份完毕。

## 7. 智能故障预警

自动监测系统状态, 预防故障的发生。当 C 盘剩余空间不足, 保护区剩余空间不足时, 驱动程序发生故障时, 系统会按照您的设置自动报警。

步骤:

- (1). 在方正智能护理专家控制台左面的功能菜单中点击“系统优化与维护”, 点击“智能故障预警”;
- (2). 选择需要监控的各项, 其中第一, 二项可以更改百分比设置, 选中该项单击“更改设置”即可更改百分比。设置完成后单击“完成”, 系统在这些信息发生变化达到设定的百分比时, 会自动弹出报警框。

## 8. 恢复系统到较早的状态

系统的还原类型包括三种状态:

出厂状态: 由厂商在出厂时创建的 C 盘原始备份。

临时状态: 由方正智能护理专家在后台自动备份的系统临时状态。

用户状态: 用户手工创建的 C 盘完整备份。

您在进行系统还原操作时, 如果选择将系统恢复到出厂时的状态, 您手工备份过的 C 盘数据不会丢失, 同时系统自动创建的临时还原点会消失, 并且再生成一个新的临时还原点, 也就是说系统会自动将您修改数据的信息备份到临时保护区, 生成一个临时还原点。如有新的数据需要保护, 为了确保数据的安全最好及时创建 C 盘的完整备份。



图 4-09: 系统还原点

步骤:

- (1). 在方正智能护理专家控制台左面的功能菜单中点击“恢复计算机数据”, 点击“恢复系统到较早的状态”, 选择您要还原的某个点;
- (2). 选择“恢复 C 盘临时状态”或“恢复整个 C 盘”, 选择其中一项还原点进行系统恢复操作, 如果“同时自动恢复最近备份的系统设置”, 可以恢复系统设置到所选的还原点, 这些设置是您在策略制定中保护的计算机设置。详情请参阅“[备份计算机的个人设置](#)”;
- (3). 选好后单击“恢复”, 系统会提醒您是否就您的选择进行还原, 单击“是”, 系统按照您的要求进行恢复操作。

## 9. 恢复重要数据

当您由于误操作或病毒侵害导致重要数据丢失时, “恢复重要数据”的功能可将您备份的数据和设置恢复到硬盘中, 重要数据即您在“实时保护的文件和数据”中备份的数据。可以启用此功能, 将数据恢复到误操作以前的状态。

步骤:

- (1). 在 Windows 的系统托盘区(屏幕右下角), 双击方正智能护理专家控制中心图标, 呼出方正智能护理专家的 Windows 控制台, 点击“恢复计算机数据”选项, 然后点击“恢复重要数据”;
- (2). 数据恢复: 进入恢复重要数据的操作界面, 单击“恢复指定的文件”, 或者不需要选择, 直接单击“全部恢复”, 对所有被删除或修改的数据进行恢复;
- (3). 恢复路径: 选择恢复文件的路径, 有默认路径和指定路径两种方式, 当前系统默认的恢复方式是“恢复到默认路径”, 即将数据恢复到当时存放的位置上。选择“恢复到指定路径”, 指定数据存放的位置, 单击“确定”, 然后点击“完成”轻松实现重要数据的恢复。

## 10. 恢复驱动程序

当您计算机中的驱动程序出现故障时，系统可以有效的对您的驱动程序进行恢复。系统会自动搜索本机中所有的硬件驱动，包括出厂备份的和后来增加的。

步骤:

- (1). 在 Windows 的系统托盘区（屏幕右下角），双击方正智能护理专家控制中心图标，呼出方正智能护理专家的 Windows 控制台，点击“恢复计算机数据”选项，然后点击“恢复驱动程序”；
- (2). 如果系统中出现错误的驱动程序会显示在列表中，单击“恢复”，驱动程序恢复完毕后出现提示，您可以单击“详细信息”查看该驱动程序的详细信息，单击“是”重启计算机，驱动程序恢复成功；
- (3). 系统默认只显示错误的驱动程序，反选该项（驱动程序列表下方的复选框），可查看计算机中所有的驱动程序，如需对某个驱动进行修复，展开驱动程序列表，选中该驱动下方的单选框，再单击“恢复”，修复完成后重启计算机，完成驱动恢复。



图 4-11: 选择要修复的驱动

## 11. 恢复被拯救的文件

此项操作是恢复方正智能护理专家保护区下拯救的文件，是您在计算机中备份的重要数据。由于误操作或突发事件而导致重要数据被删除或丢失，但这些数据仍然保存在隐含分区中，当您需要时，可以使用此功能将数据恢复到您的硬盘中。

步骤:

- (1). 在方正智能护理专家控制台左面的功能菜单中点击“恢复计算机数据”，点击“恢复被拯救的文件”；
- (2). 从左面的框中选择被保护数据所在的分区，选中硬盘分区后，分区所在的文件会全部自动选中，您可以自由选择某个指定文件。单击“恢复指定的文件”，或者不选择文件直接单击“全部拯救”；
- (3). 选择文件恢复的路径，有两种恢复方式：

恢复到默认路径：将所有数据恢复到备份时的路径，当时文件在 C 盘的保存路径，即系统默认路径。

恢复到指定路径：将所有文件恢复到指定路径。

选择一种恢复方式单击“完成”，系统会将您的数据安全地恢复到您选择的文件夹中。

## 12. 恢复计算机个人设置

如果您对计算机的个人设置进行了备份，在需要的情况下可通过恢复计算机的个人设置功能将您的计算机个人设置恢复到备份过的某个还原点。

步骤：

(1). 在 Windows 的系统托盘区（屏幕右下角），双击方正智能护理专家控制中心图标，呼出方正智能护理专家的 Windows 控制台，单击左边的“方正智能护理专家”菜单展开目录，点击“恢复计算机数据”选项，然后点击“恢复计算机的个人设置”；

(2). 在列表中选择您想要恢复的某个还原点，单击“下一步”，然后单击“开始恢复”，方正智能护理专家的 Windows 操作系统将对您的计算机个人设置进行恢复操作；

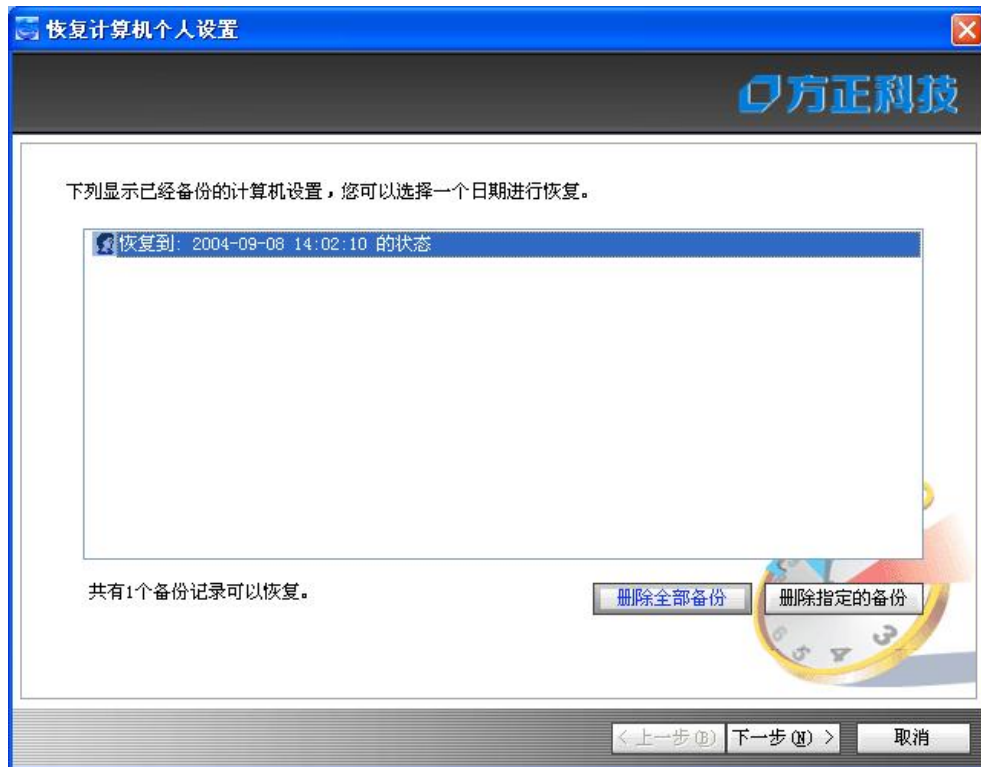


图 4-13：选择备份的计算机设置

(3). 恢复完成后，系统提示是否重启计算机，单击“是”计算机重启，恢复计算机个人设置生效。单击“否”计算机不会重启，并且计算机个人设置恢复没有生效。

## 13. 驱动程序诊断与修复

方正智能护理专家提供了对系统驱动程序的诊断与修复功能，自动检测系统的各个硬件驱动程序状态，并对驱动程序进行修复。



图 4-14： 驱动程序的诊断与修复

步骤：

- (1). 在方正智能护理专家控制台左面的功能菜单中点击“故障诊断与修复”，点击“驱动程序诊断与修复”；
- (2). 在默认的情况下，列表中只显示不正常的驱动程序，单击“恢复驱动”，系统自动修复后会出现一个提示框，是否重启计算机。单击“详细信息”查看被修复的驱动程序的详细信息，单击“是”，重启计算机，驱动程序的恢复生效。

## 14. IE 浏览器修复

当 IE 出现故障工作不正常时，您可以用此项功能进行修复，使 IE 恢复到正常的工作状态。

步骤：

- (1). 在方正智能护理专家控制台左面的功能菜单中点击“故障诊断与修复”，点击“IE 浏览器修复”；
- (2). 选择“全部选中”，即所有 IE 选项，再单击“立即修复”可对所有 IE 选项进行自动修复，反选“全部选中”，选择其中需要修复的选项，单击“立即修复”，对所选项进行自动修复；
- (3). 选择完成后，单击“完成”，系统会提示您 IE 浏览器修复完成。

## 15. 计算机软件和硬件信息

计算机软件和硬件信息包括计算机内所有安装的软件的信息，当前的操作系统信息及计算机所有的硬件信息。

您可以通过此项功能方便的察看计算机内所有的软硬件信息，系统会自动搜索计算机内最新的软硬件信息，整个过程只需十几秒，您每次察看的都是当前系统最新的软硬件信息，点击各项，界面右侧的属性框中会出现该项的详细信息。



图 4-18: 计算机信息

## 16. 清理保护区

方正智能护理专家使用一段时间后,会有一些不需要保护的数据需要清理,对于过时的数据及时删除,使系统有足够的空间运行,确保方正智能护理专家工作最优化。

步骤:

- (1). 在方正智能护理专家控制台左面的功能菜单中点击“系统优化与维护”,点击“清理方正智能护理专家保护区”;
- (2). 用户可以根据需要,选择三种清理方式:



图 4-19: 清理保护区

清理曾经被保护的数据：该数据的原始位置已不存在，但在保护区中依然留有副本，在确定数据不需要的情况下，选择此项清理数据。

清理正在受保护的数据：正在受保护的数据。

所有受保护的数据：计算机内所有正在保护的数据或曾经被保护的数据。

(3). 选择您需要的清理方式，单击“下一步”，选择要删除的数据，单击“删除指定文件”，要全部删除时，直接单击“全部删除”，数据从保护区中删除。注意：这些数据一旦从保护区中删除了，就无法再从保护分区中恢复这些数据；

(4). 单击“完成”，系统按照您的选择对数据进行清理。

## 17. 查看系统维护报告

通过方正智能护理专家的维护报告可以帮助用户快速了解最近一周和在此之前使用方正智能护理专家维护计算机的情况，查看正在受保护或曾经被保护的数据，以及受保护的计算机设置。

步骤：

(1). 双击屏幕右下角系统托盘内的方正智能护理专家图标，打开方正智能护理专家 Windows 控制台，点击“系统状态与报告”，单击“查看最近一周的维护报告”或“查看全部维护报告”；

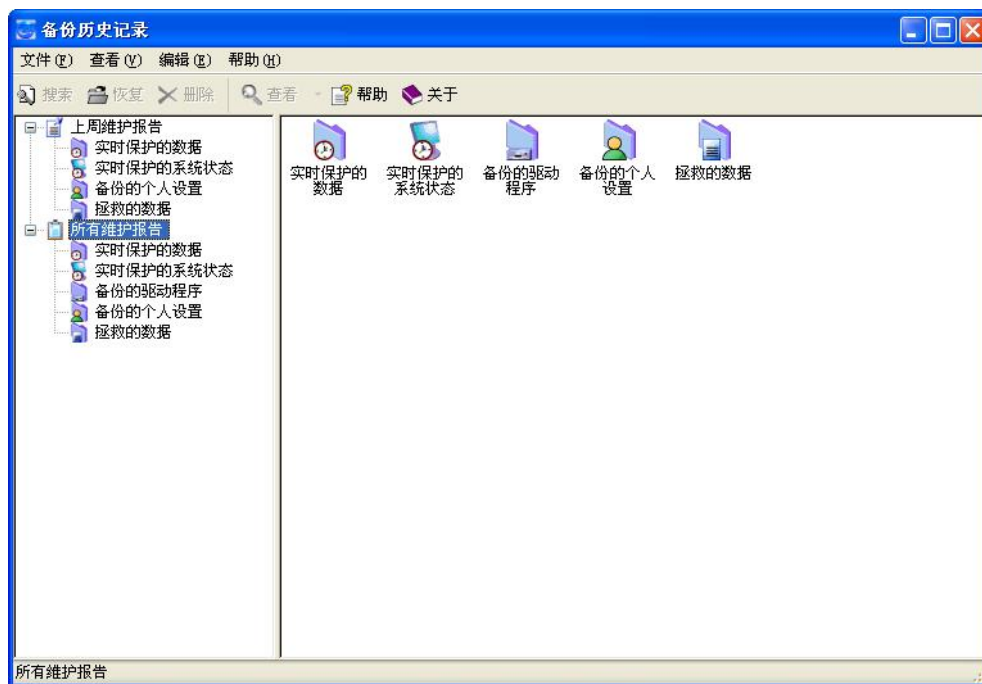


图 4-20: 查看维护报告

(2). 上周维护报告: 可查看的有实时保护的数据、实时保护的系统状态、备份的个人设置以及拯救的数据。

您可以选择其中的一项来查看数据维护的具体信息;

实时保护的数据: 通过此项可以查看系统中实时保护的重要数据,

实时保护的系统状态: 选择此项方正智能护理专家将显示备份记录,

备份的个人设置: 方正智能护理专家将显示计算机个人设置的备份记录,

拯救的数据: 查看此项可以帮助了解方正智能护理专家保护区中备份的重要数据。

(3). 所有维护报告: 其中包含上周及上周以前方正智能护理专家对计算机的所有维护情况的详细信息。

## 18. 网络升级

方正智能护理专家提供网络升级功能, 建议及时对产品升级, 可以增强软件的功能, 修正已知问题, 使产品功能更加完善。

步骤:

(1). 打开方正智能护理专家的 Windows 控制台, 在界面的右上角有一个“升级”按钮, 单击升级, 点击“下一步”;



图 4-21: 网络升级

(2). 选择升级服务器, 系统自动下载升级信息文件, 如无异常, 下载完成后按系统提示操作可轻松完成对方正智能护理专家的网络升级;

(3). 方正智能护理专家可在使用过程中定期自动升级。

如果您在升级过程中遇到什么问题请与我们联系, 详细联系方式请参阅技术支持信息。

## 五、技术支持信息

如果有问题请及时与我们联系:

地址: 北京市海淀区成府路 298 号中关村方正大厦 8 层

邮编: 100871

电话: (010) 82529999

网址: [www.foundertech.com](http://www.foundertech.com)

## 六、附录

### 1. 常见问题解答

(1). 问: 开机后, 进入 Windows 前, 屏幕左下角出现“按热键 Ctrl+/ 进入方正智能护理专家...” 这个提示是做什么用的?

答: 当用户计算机由于病毒、黑客攻击或者误操作等原因导致无法进入 Windows 操作系统时, 用户可以重新启动计算机, 当屏幕左下方出现“按热 Ctrl+/ 键进入方正智能护理专家...” 提示时, 按热键“Ctrl+/" (即同时按下“Ctrl”和“/”键) 进入方正智能护理专家保护区, 及时挽救重要数据, 并将操作系统恢复到最新的使用状态。

**(2). 问: 如何运行“方正智能护理专家”的 Windows 控制台?**

答: 进入 Windows 时“方正智能护理专家”自动运行, 窗口下的任务栏中有一个“方正智能护理专家”的图标, 您可以双击该图标, 也可以通过右键单击图标, 会出现一个菜单, 选择“打开控制台”选项; 或者点击左下角的“开始”菜单, 选择“程序”, 再点击“方正智能护理专家”。

**(3). 问: 为什么要设置密码?“方正智能护理专家”的初始登陆密码是什么?**

答: 设置密码可以让他人不能够随意使用“方正智能护理专家”, 避免未经允许对方正智能护理专家所保护数据的进行更改。系统默认登陆密码为空, 可以直接登陆到方正智能护理专家的 Windows 控制台。在“系统状态与报告”中设置或修改密码, 请妥善保管好自己的密码。

**(4). 问: 我曾经保护了一个重要文件, 但是现在找不到它, 只是隐约记得名字, 如何通过“方正智能护理专家”找到呢?**

答: 在方正智能护理专家的 Windows 控制台-“系统状态与报告”中的“查看全部维护报告”功能区找到“搜索”, 然后在“搜索”里把您记住的名字输入进去, 进行检索。

**(5). 问: 当停止“方正智能护理专家”的实时系统保护功能时, 为什么 C 盘的剩余空间没有变化?**

答: 当停止实时系统保护而 C 盘的剩余空间释放不出来时, 请检查您的计算机是否安装有“Norton Recycle Bin”等类似软件。

如果有 Norton Recycle Bin 等软件, 停止实时系统保护后要同时清理“Norton Recycle Bin”, C 盘剩余空间就能释放出来。

**(6). 问: 启动计算机的时候屏幕左下角没有出现“按热键 Ctrl+/ 进入方正智能护理专家...”提示信息了, 按 Ctrl+/ 也没有反应怎么办?**

答: 您购买的计算机有一张“方正智能护理专家”的随机光盘, 可以将这张光盘放入光驱中, 由光盘引导对方正智能护理专家热键进行修复, 使热键恢复到可用状态。

具体步骤是:

- (1)、重新启动计算机, 进入 BIOS 设置;
- (2)、设置计算机为光盘优先引导;
- (3)、在光驱中插入该随机光盘, 保存 BIOS 设置更改;
- (4)、计算机重新启动, 光盘自动引导;
- (5)、按照屏幕提示进行操作;
- (6)、重新启动计算机。

## 2. 词汇表

### A

[安装和卸载](#)

[安装新的 Windows 操作系统](#)

### B

[备份整个 C 盘状态](#)

[备份计算机个人设置](#)

[备份驱动程序](#)

### C

[查看系统维护报告](#)

[常见问题问答](#)

D

E

F

G

[概要介绍](#)

H

[恢复系统到较早的状态](#)

[恢复重要数据](#)

[恢复计算机个人设置](#)

[恢复驱动程序](#)

[恢复被拯救的文件](#)

I

[IE 浏览器修复](#)

J

[计算机信息](#)

[激活和注册方正智能护理专家](#)

[加强系统的安全性](#)

[计算机软件和硬件信息](#)

[进入方正智能护理专家保护区](#)

K

[快速入门](#)

L

M

N

O

P

Q

[清理保护区](#)

R

S

[数据拯救](#)

[实时保护文件和数据](#)

T

[退出方正智能护理专家保护区](#)

U

V

W

[网络升级](#)

X

[学习和帮助](#)

Y

[运行环境](#)

[硬件检测](#)

Z

[智能故障预警](#)

[最终用户许可协议](#)

### 3. 更多资源

如有更多问题，请访问系统维护技术支持站点

<http://www.starsoftcomm.com>

如果在使用过程中有什么问题，请反馈信息给我们：

访问网站：

[http://www.starsoftcomm.com.cn/faq\\_question.php](http://www.starsoftcomm.com.cn/faq_question.php)

发邮件给我们：

Email: <mailto:support@starsoftcomm.com>